

Sörlyckans Samfällighetsförening

Information till medlemmar

Senast uppdaterad september 2025



En förening, två anläggningar

Du som bor på Sörlyckan äger din egen fastighet. Men du har också ett obligatoriskt medlemskap i de två anläggningar som förvaltas av Sörlyckans Samfällighetsförening:

(1) Huvudanläggningen

(2) Gemensamhetsanläggningen för kabel-TV

Avgifter för de båda anläggningarna debiteras 4 gånger per år och fastställs på föreningsstämman. Faktura kommer via Kivra, e-post (alt. i brevlådan om du saknar e-post). Viktigt att du informerar styrelsen om du byter mailadress!

Styrelsen

Samfällighetens beslut verkställs genom en styrelse, där en ordförande väljs på 1 år, fyra styrelseledamöter (varav två erhåller rollerna som kassör och sekreterare) och två suppleanter väljs på 2 år enligt ett rullande schema (se nedan). Ordinarie föreningsstämma hålls årligen i mars månad. Vid behov kan även en extrastämma utlysas. Styrelsen kan i viss mån fatta egna beslut enligt samfällighetens stadgar men behöver lyfta vissa ärenden på föreningsstämma för att där fatta gemensamma beslut.

Som medlem kan du genom motion väcka förslag rörande föreningens angelägenheter. Detta gäller ärenden som kräver beslut på föreningsstämma. Vid övriga frågor går det bra att kontakta styrelsen när som helst. Styrelsen träffas regelbundet under året och nås lättast via brevlådan på gaveln till hus 64 ("Sörlyckan 65") eller via e-mail: styrelsen.sorlyckan@gmail.com.

Ansvar för att bemanna styrelsen är uppdelat på längor och år enligt följande tabell:

Längor	År
1-5 6-13	2014 2019 2024 2029
14-20 21-27	2011 2016 2021 2026
28-33 34-38	2013 2018 2023 2028
39-43 44-50	2012 2017 2022 2027
51-57 58-64	2015 2020 2025 2030

Längansvarig

Varje länga har ett hushåll som är längansvariga. I dagsläget är det upp till varje länga att sköta rotationen så att arbetet fördelas rättvist. Som längansvarigt hushåll har man extra koll på att längornas ansvarsområden sköts under året och vid städdagarna. Längansvariga i de två längor som ska bemanna styrelsen kommande period (roteras årsvis, se tabell ovan) utgör även valberedningen och ansvarar för att hitta kandidater till styrelsen som ska röstas in på årsstämman. Dessa längor ombesörjer även inköp, tillagning och utdelning av fika vid de två städdagarna, på initiativ av längansvariga hushåll. OBS att korv med bröd, bullar mm behöver förbeställas via ICA Prima Sävedalen (där samfälligheten kan handla på faktura) för att säkerställa att de har tillräcklig mängd inne. Separat utskick om detta sker innan varje städdag till aktuella längansvariga. Informera styrelsen när er länga byter längansvariga.

Gemensamma regler

1. Tänk på barnen

Farthinder finns utställda en stor del av året. Det finns många barn i området – sänk farten!

De som sköter vår snöröjning uppmanar oss att se efter våra små barn när snöröjning sker. Barnen leker i snöhögarna vid vändplatsen där lastmaskinen lägger av snön. Det händer att barn gör grottor eller gräver ner sig i snöhögarna.

2. Kabel-TV

Samfälligheten har serviceavtal med Tele2 som driver Sörlyckans kabel-TV-nät. Nätet tillhandahåller i första hand ett basutbud för TV (ca 10 kanaler). Varje hushåll kan enskilt teckna abonnemang hos Tele2 för utökat kanalutbud, bredbandsuppkoppling till Internet och/eller streamingtjänster.

Om driftstörningen inte beror på att din TV-apparat är trasig gör du felanmälan till Tele2 på telefonnummer 90222, alt. via hemsidan

<https://www.tele2.se/support/kontakta-oss>

Vissa hushåll har valt att installera fiber och använder sig inte av kabel-TV i dagsläget. Det har genom åren dykt upp frågor kring utträde för de som inte använder kabel-TV. Det som krävs av Tele2 är att hushållet beställer urkoppling hos någon av Tele2s leverantörer: Primär eller Bäcks Installation. Kostnad för urkoppling ca 1500 kr/hushåll). När detta är gjort kommer aktuell adress tas bort från systemet. Då "kabel-TV-anläggningen" är registrerad hos Lantmäteriet så behöver man vid utträde betala en relativt hög avgift (minst 6500 kr, beroende på antal hushåll som önskar utträde samtidigt). Anläggningen fick läggas separat då det var ett hushåll som valde att inte vara med då avtalet slöts. Det går att läsa om detta på <https://www.lantmateriet.se/sv/fastighet-och-mark/forandra-lagg-ihop-eller-dela/vad-kommer-det-att-kosta/> Var god kontakta styrelsen vid eventuella frågor kring detta.

3. Föreningens grönytor

Medlemmarna ska underhålla samtliga grönytor. En extern entreprenör är anlitad för att sköta gräsklippningen. Ytorna är uppdelade så att varje fastighet har en yta att underhålla och hålla i gott skick. Vänd dig till kontaktpersonen i din länga (längansvarig) för upplysningar om dina åtaganden.

Två gånger om året (vår och höst) anordnas gemensam "städdag" med vissa större arbetsuppgifter och fika, då vi även beställer större containrar för grovsopor och trädgårdsavfall. Kan du inte medverka får du göra klart dina ansvarsområden vid annat tillfälle i närtid. Vi hjälps åt att hålla vårt område rent och trevligt. Plocka gärna upp skräp även om det inte är du som har slängt det.

4. Trädgårdsavfall

Mellan 2:a och 3:e carportlängorna står sex gemensamma kärl där du kan slänga trädgårdsavfall som gräsklipp, löv, ogräs, blommor och blast. Kvistar och grenar ska klippas upp i mindre delar. I kärlden läggs inte blomkrukor, hushållsavfall, jord, grus, sten eller lecakulor. Kärlden töms varannan vecka perioden april–november med sommaruppehåll i juli.

5. Flaggning

Föreningen har en vimpel och en flagga. Vill du fira en bemärkelsedag, är det bara att gå bort till norra förrådet och hämta flaggan. Nyckel till förrådet är samma som går till soprummet och till slangskåpet vid spolplattan.

Reglerna för flaggning är följande:

Tiden 1 mars–31 oktober hissas flaggan kl. 08.00, under övrig del av året kl. 09.00. Den nedhalas vid solens nedgång, dock senast kl. 21.00. Vimpeln hissas med det blå fältet uppåt.

6. Soprummet

Samfälligheten har gemensam sophantering. I soprummet finns det gröna kärl för restavfall (enbart hushållsavfall, inte återvinningsbart, bygg- eller trädgårdsavfall) samt bruna kärl för komposterbart avfall. Kärlen för restavfallet vägs vid tömningen, och avgiften baseras på vikten = ökad kostnad för samfälligheten om vi inte sorterar våra sopor. Övrigt, som till exempel wellpapp, tidningar, plast och glas, ska lämnas vid kommunens återvinningsplatser. Lås och sopa vid behov upp efter dig i soprummet.

OBS Fr.o.m 2027 kommer en ny lag avseende sophantering varför styrelsen nu jobbar med att utöka ytan för möjlighet till återvinning lokalt.

7. Spolplattan

Spolplattan får endast användas för biltvätt/cykeltvätt (rostskyddsbehandling eller verkstadsarbete är alltså inte tillåtet). Vatten nås med samma nyckel som till soprummet. Var försiktig med kemikalier och rengöringsmedel på grund av avloppsbrunnens konstruktion samt ur miljösynpunkt. Gör i ordning efter dig efter användning.

8. Motorvärmare

Samtliga carportplatser är utrustade med motorvärmarruttag. Driftskostnaden för motorvärmarruttagen ingår i avgiften. Eftersom kapaciteten i de befintliga ledningarna inte räcker till är endast motorvärmare på max 550 W tillåtna. Kupévärmare är inte tillåtna. Bryter du mot regeln kopplas ditt uttag bort. Det finns ett antal (för närvarande 8 stycken) extra motorvärmarruttag på området. De är avsedda för de fastighetsägare som har installerat dem och som betalar

säsongsvis för användningen.

9. Husvagnsuppställning

I nödfall kan husvagnsuppställning ske. Det är då ytterst viktigt att uppställningen inte hindrar snöröjning och dem som ska parkera. Ställ gärna vagnarna tillsammans och inte spritt över området. Eftersträva att ställa vagnen på annat ställe.

10. Cykel- och mopedfällor

För att dämpa farten på cykel- och mopedtrafiken och hindra framförande av motorfordon genom området finns två stycken "fällor". Dessa är placerade i början och slutet av gångvägen genom området. De ska vara öppna endast vintertid för att inte hindra snöröjningen. Skulle någon transport till området kräva fri passage finns nyckel till "fällorna" i det norra förrådet.

11. Snöröjning

Skotta och salta/grusa vid behov. Grus finns i sandlådan vid gaveln på en av carportlängorna. Glöm inte gångvägarna vid radhusgavlarna samt vid infarten till respektive radhuslänga. Alla i längan ska hjälpa till med snöröjning av gemensamma ytor så att till exempel brevbärare och tidningsbud kommer fram. Se även till att din ytterbelysning fungerar. I norra förrådet finns snöskyfflar som du kan låna.

12. Brandsläckare/Hjärtstartare

I soprummet finns en pulversläckare samt en hjärtstartare. Behövs således nyckel för att komma åt dessa.

13. Skottkärror

Föreningen har tre stycken skottkärror som finns i norra förrådet. Du ansvarar för att lämna skottkärran i samma skick som den var i när du lånade den.

14. Stegar

Det finns ett antal stegar till medlemmarnas förfogande. De är upphängda mellan 4:e och 5:e carportlängorna. Nyckeln till låset finns i norra förrådet. Du ansvarar för att återlämna stegen på sin plats.

15. Målning av hus och förråd

Ritningen på nästföljande sidor visar vilken färgsättning du ska använda. För att bibehålla ett likvärdigt utseende på fastigheterna används följande färger:

Mörkbrun lasyrfärg: Woodex Eko Bas, Tjärbrun
(blandas 11: OT=3,00ml, TT=1,00 ml)

Ljusgul täcklasyr: Woodex oljetäcklasyr
NCSnr: 1030 YIOR
"Sörlyckans förrådsgul"

Sop- och elskåpdörr: Kirjo Brun E 423

Takkupor, fönsterbleck: Hagmans Grip On, svart halvblank

Socklar: Siloksan
NCSnr: 4005Y2OR

Vid annat fabrikat, se till att du får samma kulör.

Sörlyckans medlemmar har rabatt hos Sävedalens Färg & Tapet och Flügger Färg i Sävedalen.

15. Takläggning, fönsterbyten och andra åtgärder

För att bevara områdets karaktär ska i möjligaste mån samma takpannor användas vid all takläggning (hela längor, enskilda fastigheter och carportlängor). Därför: Kontakta alltid styrelsen inför byte av pannor, fönster, dörrar med mera!

Tyvär har originaltakpannan (Jönåkers grå obehandla) slutat tillverkas. Den

takpanna som ligger på carportarna är den som ska användas i fortsättningen och heter: *Jönåkers mörkgrå ytbehandlade*. Viktigt att du väljer rätt panna – takytorna på Sörlyckan är stora – så förvissa dig både en och två gånger om att du har beställt rätt panna och ta hjälp av styrelsen.

Tänk också på att alltid kontakta Partille kommun om du till exempel bygger ett utedäck. Det finns regler om mått som man måste följa och ibland krävs att några av dina grannar ger sitt skriftliga godkännande. Det är förbjudet enligt detaljplan med inbyggda altaner, alltså altan med tak.

16. Avstängning av inkommande kallvatten

Varje fastighet har en egen kran som är placerad i eller under varmvattenberedaren. Med den kan du stänga av inkommande kallvatten. Skulle läckage uppstå "före" denna kran, till exempel i kopplingen på röret som kommer upp i betonggolvet, måste avstängning ske på annat håll. Kontakta då Partille kommun, Tekniska kontorets driftjour, på 031-792 10 35 såväl dag- som kvällstid.

17. Lekplatser

På området finns fyra lekplatser, varav Partille kommun ansvarar för den som ligger vid backen upp till vattentornet.

18. Hemsida

Sedan en tid tillbaka har Sörlyckan en hemsida: www.sorlyckan.se. Denna har några år på nacken och vi har inte haft möjlighet att uppdatera den kontinuerligt varför mycket av innehållet nu får anses inaktuellt. Finns kvar tills vidare och styrelsen överväger möjligheter att bygga en ny.

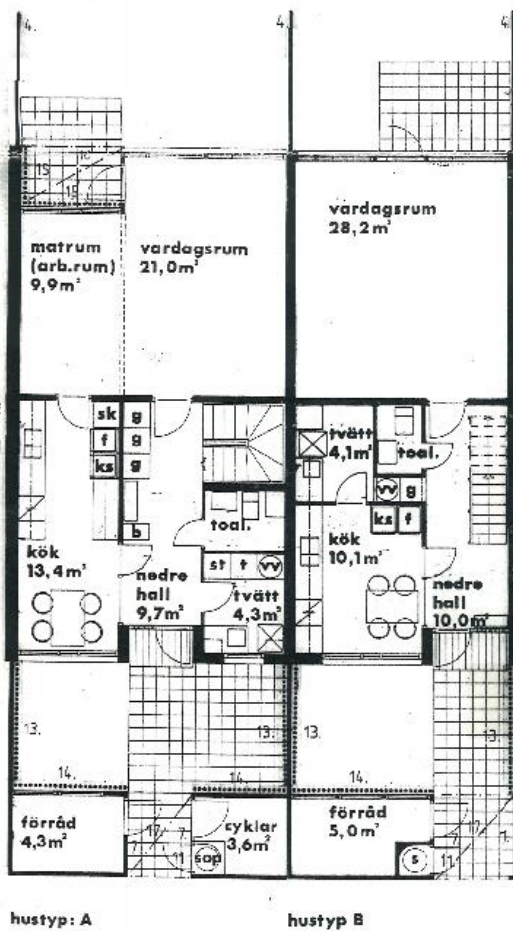
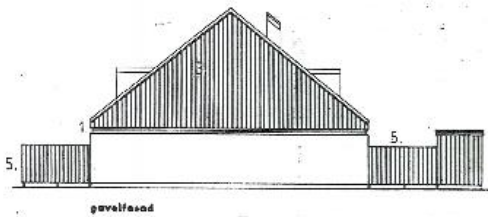
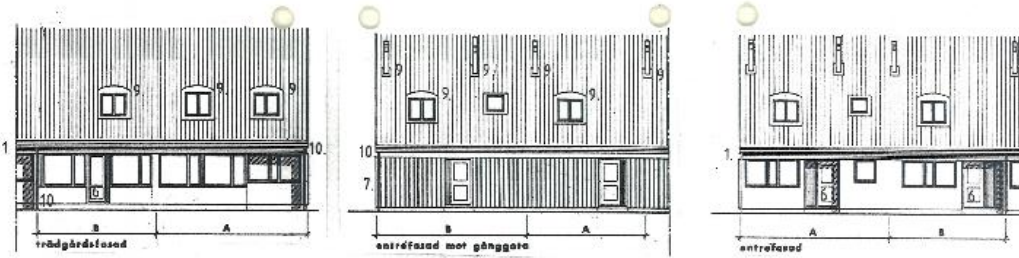
19. Installation av laddbox

Sedan 2025 finns laddboxar vid vissa carportplatser tillhörande de hushåll som valde att installera gemensamt då detta blev aktuellt. För att installera laddbox vid carportplats som saknar detta:

1. Välj en laddbox av märket Zaptec Pro med lastbalansering.

2. Meddela styrelsen om att ni önskar att installera en laddbox i er carport
3. Boka behörig elektriker för att installera laddboxen och delge kontaktuppgifter och installationsdatum till styrelsen.
4. I samband med slutförd installation med behörig elektriker behöver styrelsen vara med för att koppla upp er laddbox i samfällighetens zaptec-portal.
5. Fakturering sker i efterhand 3 månader i taget i samband med att kvartalsavgiften skickas ut.

Utvändig färgsättning



UTVÄNDIG FÄRGSÄTTNING

Sörlyckans samfällighet

REVIDERAD 2011-01-01

Generellt gäller att ursprunglig färgsättning skall bibehållas

1. Band över entrévåningens fönster samt under takfot.
2. Samtliga fönster.
3. Samtliga gavelspetsar.
4. Plank på trädgårds sida.
5. Utsida samtliga plank på gavelfasader.
6. Dörrar med intilliggande parti.
7. Förrådens fasadsidor mot gånggata och entrégång.

Ursprunglig färgsättning gäller även plåtdetaljer såsom:

8. Fönsterplåtar.
9. Takkuper och takhugar.
10. Hänggrännor och stuprör.
11. Soprums- och elskåpsdörr.
12. Förrådens takdetaljer.

Vid byte till nya entrépartier bör dessa vara av mörkt träslag eller mörkt laserade.

Avsteg från den ursprungliga färgsättningen får göras enligt nedan och då endast efter samråd med grannarna i den egna längan. Ljusgul kulör enligt färgförslag nedan.

13. Insida plank på gård.
14. Förrådsfasad som vetter mot entrédörr.
15. Liggande panel vid trädgårdsidans indragna parti.
16. Undertak vid trädgårdsidans indragna parti.
17. Undertak i entrégången.

..... markering på planer in till anger omfällning av ev. avsteg.
Ovanstående punkter (siffror) markeras också på plan o. fasad.

Mörkbrun lasyrfärg:	Woodex Eko Bas, Tjärbrun (blandas 1L: OT=3,00ml, TT=1,00 ml)
Ljusgul täcklasyr:	Woodex oljetäcklasyr NCSnr: 1030-Y1OR "Sörlyckans förrådsgul"
Sop- och elskåpsdörr:	Kirjo Brun E-423
Takkuper, fönsterbleck:	Hagmans Grip-On, svart halvblank
Socklar:	Siloksan NCSnr: 4005-Y2OR